

2025-03-13

PM: Modell för kraftsamlande insatser

**Stadskontoret
Hållbarhetsavdelningen**

Sammanfattning	3
Bakgrund	5
Syfte.....	5
Inramning av kraftsamlande insatser enligt ärende STK-2023-137	6
Underlag för analys.....	7
Remissvaren	7
Problemavgränsning	8
Förslag.....	8
Målformulering	9
Målgrupp och avgränsning	9
Utbildning som skyddsfaktor	10
Kommunfullmäktigemål	10
Behov av bred samordning av insatser	11
Pågående arbete i flera förvaltningar.....	12
Statistik över unga som varken arbetar eller studerar i Malmö.....	13
Geografi	14
Index	14
Storlek på områden	17
Förslag på områden	18
Organisering.....	20
Styrmodell	20
Ansvar och roller	21
Arbetsprocess	22
Uppföljning.....	23
Uppstart år 2025.....	23
Val av insatser.....	24
Kriterier för finansiering av insatser.....	24
Berörda aktörer.....	25
Vilka nämnder/bolag får ett särskilt ansvar?.....	26
Synergier och tvärspektoriellt samarbete	27

Källförteckning.....29

Sammanfattning

Kommunfullmäktige beslutade den 26 september 2024 §189 att ge kommunstyrelsen samordningsansvaret för kraftsamlande insatser och även uppdraget att utarbeta formerna för processen i stort, ta fram förslag på geografiska områden samt föreslå vilka nämnder och bolag som ska få ett särskilt ansvar i arbetet.

Stadskontoret har valt att definiera det övergripande målet med kraftsamlande insatser till att arbeta förebyggande för att öka ungas möjligheter att arbeta och studera efter årkurs 9.

Stadskontoret förordar att de kraftsamlande insatserna genomförs på delområdesnivå och har utifrån remissvaren tagit fram ett kompletterande index till det som presenterades i ärendet kring lokal utveckling och områdeslyft ”Uppdrag budget 2023 - Definiera och starta ett långsiktigt och strategiskt områdeslyft i Malmös socioekonomiskt svaga delar med särskilt fokus på barn och ungas uppväxtvillkor” (STK-2024-137). Indexet består av fyra variabler – behörighet till yrkesprogram, trångboddhet, ekonomiskt bistånd och låg inkomststandard.

Några delområden med högt utslag enligt det nya indexet ligger i anslutning till varandra och har därför klustrats initialt. Stadskontoret föreslås välja ut slutgiltiga delområden i samråd med de berörda förvaltningarna utifrån verksamheternas statistik och kunskap om området och pågående arbete.

Delområdena som identifierats initialt är:

- Augustenborg, Heleneholm och Södra Sofielund
- Gullviksborg och Herrmodsdal
- Herrgården, Kryddgården, Persborg, Törnrosen och Örtagården
- Holma
- Katrinelund

Stadskontoret bedömer att kraftsamlande insatser och den föreslagna målformuleringen kräver ett brett angreppssätt och en dynamisk

organisering. Förutom att identifiera vilka förvaltningar och bolag som ska ha en primär roll i arbetet med kraftsamlande insatser är det även av vikt att tidigt i processen identifiera vilka aktörer som behöver ingå som resurs i form av kunskap och metodstöd. Gymnasie- och vuxenutbildningsnämnden och dess förvaltning har en viktig roll då de har mycket kunskap om målgruppen som är särskilt viktig för att kartlägga och prioritera bland målgruppens behov för att bättre kunna rikta insatserna. Stadskontoret bedömer samtidigt att arbetet inom kraftsamlade insatser bör fokusera på främjande och förebyggande arbete.

De nämnder som stadskontoret anser behöver ingå i arbetet är:

- arbetsmarknads- och socialnämnden
- fritidsnämnden
- förskolenämnden
- grundskolenämnden
- kulturnämnden
- tekniska nämnden

En förvaltningsöverskridande styrgrupp samt arbetsgrupp med representanter från de olika förvaltningarna med särskilt ansvar föreslås inrättas.

Stadskontoret är sammankallande, samordnar och innehar en kanslifunktion för kraftsamlande insatser i stort.

Styrgruppen består av representanter från samtliga förvaltningar som medverkar i kraftsamlande insatser, med tydligt fokus på främjande och förebyggande arbete. Representanterna har ett uttalat beslutsmandat å sin nämnd och förvaltnings vägar. Styrgruppen godkänner förslag från arbetsgruppen att gå vidare till kommunstyrelsen. Kommunstyrelsen beslutar om fördelning av ekonomiska medel.

Bakgrund

Genom kommunfullmäktiges budgetuppdrag 2023 (STK-2023-137) fick kommunstyrelsen i uppdrag att, tillsammans med berörda nämnder och bolag, definiera och starta ett långsiktigt och strategiskt områdeslyft. Som en del i beredningen av budgetuppdraget identifierade stadskontoret ett behov av att samla och synliggöra stadens processer kring samtliga tre dimensioner av hållbarhet och lokala utvecklingsfrågor i stort, kallat lokal utveckling.

Lokal utveckling utgår från de tre hållbarhetsdimensionerna i Malmös samtliga 14 geografiska statistikområden med alla Malmöbor som målgrupp. Uppdraget områdeslyft omdefinierades och benämns nu kraftsamlande insatser.

Till skillnad från arbetet med lokal utveckling är bedömningen att det för de kraftsamlande insatserna även finns ett behov av kommungemensam styrning, prioritering och uppföljning. Kommunfullmäktige beslutade den 9 oktober 2024 §189 att ge kommunstyrelsen samordningsansvaret för kraftsamlande insatser och även uppdraget att utarbeta formerna för processen i stort, ta fram förslag på geografiska områden samt föreslå vilka nämnder och bolag som ska få ett särskilt ansvar i arbetet.

Syfte

Detta PM syftar till att utgöra ett initialt beslutsunderlag genom att presentera en övergripande analys av kunskapsläget och därigenom identifiera möjliga åtgärder för att ta sig an lokala socioekonomiska utmaningar med barn och unga i fokus för att uppnå en mer jämlik stad och minska segregationen. PM:et ligger till underlag för kommande tjänsteskrivelse för ärendet och kommer att presentera förslag till svar på centrala frågeställningar samt formulera nya relevanta frågor som framkommit under arbetet.

Inramning av kraftsamlande insatser enligt ärende STK-2023-137

Nedan är en jämförande sammanställning mellan lokal utveckling och kraftsamlande insatser.

Tabell 1 Jämförande sammanställning mellan lokal utveckling och kraftsamlande insatser

	Lokal utveckling	Kraftsamlande insatser
Syfte	<p>Syfte 1: Stärka Malmö stads förmåga att hantera lokala behov och skapa goda och tillgängliga livsmiljöer</p> <p>Syfte 2: Stärka delaktigheten, öka tryggheten och främja social sammanhållning och närdemokrati.</p>	Riktade insatser som tar sig an lokala socioekonomiska utmaningar med barn och unga i fokus för att uppnå en mer jämlik stad och minska segregationen.
Fokus	Samtliga tre dimensioner av hållbarhet (Agenda 2030)	Den sociala dimensionen av hållbarhet, men insatser av både social och fysisk karaktär
Målgrupp	Alla Malmöbor	Barn och unga, 0–18 år, i utvalda geografiska områden
Samarbete	Dialog med Malmöbor, civilsamhälle, näringsliv, fastighetsägare, boende och myndigheter	Relevanta aktörer utifrån varje insats, tar sin ansats från de dialoger som sker inom lokal utveckling
Geografi	14 utpekade GeSo-områden	Några utvalda områden i fokus bland annat utifrån av stadskontoret framtaget socioekonomiskt index men geografi kan ändras under perioden
Tidsram	Kontinuerligt	En tydlig förändring ska ske under perioden 2024 - 2030 men 2035 är slutlig tidsram
Funktion	Grunduppdraget riktas och förstärks med fokus på geografi	Förstärkning av grunduppdraget med extra resurser för att uppnå en mer jämlik stad
Uppföljning/utvärdering	Följs upp inom ordinarie uppföljningssystem	Utfall-/effektutvärdering i de fall där behovet av lärande är stort och där en sådan utvärdering är möjlig och relevant. I andra fall följs det upp att insatsen genomförs enligt plan.
Budget	Befintlig budget	Avrop från KS anslag samt på sikt statsbidrag, EU-medel

Enligt ärendet syftar kraftsamlande insatser till att adressera lokala socioekonomiska utmaningar med barn och unga i fokus för att uppnå en mer jämlik stad och minska segregationen. Målgruppen är 0 – 18 år och arbetet ska ske i utvalda geografiska områden. Relevanta aktörer fokuserar på den sociala dimensionen av hållbarhet men insatserna kan vara av både social och fysisk karaktär.

Underlag för analys

Remissvaren

Ärendet för lokal utveckling och kraftsamlande insatser (STK-2023-137) skickades ut på intern remiss till berörda nämnder och kommunala bolag under hösten 2023. Utgångspunkten för att utreda formerna för det fortsatta arbetet med kraftsamlande insatser har varit att ta fasta på det som nämnderna och bolagen angav i sina yttranden, med fokus på behov och förutsättningar.

Remissinstanserna menade att det stadsövergripande index som föreslås ligga till grund för kraftsamlande insatser, med fördel kan kompletteras med sociala indikatorer som bättre beskriver barns och ungas villkor.

Det lyfts även fram att det redan finns ett stort antal styrgrupper och nätverk som på olika sätt är engagerade i frågor. Remissinstanserna menar därför att det är viktigt att det inte förekommer parallella processer och att detta arbete integreras i den föreslagna modellen.

Andra synpunkter som framkom var att samverkan bör organiseras utifrån behov i stadens olika geografiska områden med hjälp av respektive nämnds grunduppdrag och specialistkunskaper utifrån områdets specifika behov. De kraftsamlande insatserna bör därför ske i samverkan av flera aktörer med utgångspunkt i geografin med en bred ansats som gynnar området som helhet. Vidare är det viktigt att integrera civilsamhället samt näringslivsperspektivet och sysselsättningsfrämjande arbete i den framtida samordningsorganisationen

För insatser kopplade till fysisk planering, bör arbetet prioritera resurser och insatser genom att sätta särskilt fokus på geografiskt område under en viss tidsperiod. Remissinstanserna lyfte även att det är viktigt att det under insatsperioden finns en tydlig politisk prioritering och långsiktig budget kopplat till utvecklingen som säkrar att det finns resurser och muskler kopplat till områdesutvecklingen.

Problemavgränsning

Stadskontoret har under hösten 2024 genomfört informella intervjuer med tjänstepersoner inom stadskontoret och flera av stadens förvaltningar och bolag. Syftet var att identifiera förutsättningar och centrala behov i staden för att rama in en avgränsad målformulering för kraftsamlande insatser. Ur kartläggningen framkom fem huvudsakliga teman:

- vikten av att nyttja redan etablerade processer och verktyg i stället för att skapa nya.
- att arbetet måste vara kunskapsbaserat för att säkerställa kvalitet och effektivitet.
- att alla insatser ska vara grundade i tydliga orsakssamband.
- nödvändighet att genomföra insatser på olika nivåer i organisationerna för att uppnå bästa möjliga resultat.
- att undvika parallella insatser för att effektivisera resursanvändningen och säkerställa en sammanhållen approach i arbetet med barn och unga.

Förslag

Stadskontoret har valt att definiera det övergripande målet med kraftsamlande insatser till att arbeta förebyggande för att öka ungas möjligheter att arbeta och studera efter årskurs 9. Det finns flera faktorer som påverkar detta utfall och dessa är ofta sammankopplade och komplexa.

Konsekvenserna av att varken arbeta eller studera efter årskurs 9 kan vara långtgående och påverka en individ både på kort och lång sikt. Interventioner som ökar sannolikheten att unga studerar eller arbetar efter grundskolan kräver ofta tvärsektoriella insatser på flera nivåer över organisationsgränser. Samtidigt pågår redan arbete inom flera förvaltningar och bolag som bidrar till att öka möjligheten för unga att arbeta eller studera. Detta gör sakfrågan till en fördelaktig utgångspunkt för en kraftsamling, som enligt definition syftar till att stärka samverkan, förena kompetensområden och resurser med mera för att kunna åstadkomma en önskad förflyttning.

Målet med kraftsamlande insatser är att genom förebyggande arbeta öka ungas möjligheter att arbeta och studera efter årskurs 9. Arbetet utvärderas

med utgångspunkt i en indikator som anger andelen unga som varken arbetar eller studerar (UVAS) vid 2030 och 2035. Insatserna kan även utvärderas med andra ändamålsenliga metoder som exempelvis intervjuer med nyckelpersoner.

Målformulering

Målsättningen med kraftsamlande insatser är att öka ungas möjligheter till att arbeta eller studera efter årskurs 9 genom förebyggande insatser.

Detta kommer att följas upp genom att mäta andelen unga som varken arbetar eller studerar (UVAS) vid 16 års ålder vid 2030 och 2035. Valet av andelen UVAS som indikator för utvärdering av satsningen beror delvis på att det är ett omfattande mått på ungas utanförskap i arbetsmarknadssammanhang och även att det har en nära anknytning till flera av kommunfullmäktigemålen.

Forskning visar att problemen för unga som varken arbetar eller studerar ofta är långvariga och att det i genomsnitt går sämre på arbetsmarknaden senare i livet för unga i den här gruppen än för andra ungdomar. Tidiga insatser är viktiga för att minska risken att hamna i gruppen.

Arbetet ska bedrivas i nära samverkan mellan berörda förvaltningar och kommunala bolag med aktivt deltagande från civilsamhället, näringslivet och andra aktörer för att säkerställa en helhetssyn på ungas livssituation och behov.

Målgrupp och avgränsning

Det finns flera orsaker till att unga inte deltar i arbete eller utbildning, varav flera variabler samvarierar. En kombination av ekonomiska faktorer, bristande stöd, hälsoproblem och strukturella hinder, inklusive bristande stadsplanering och tillgång till resurser, skapar en miljö där många unga känner sig osäkra på sin framtid och inte ser några möjligheter att förändra sin situation.

Skolplikten upphör när eleven har gått ut nionde klass, det vill säga ungefär vid 16 års ålder. För att öka sannolikheten att unga studerar eller arbetar efter grundskolan till 2030 krävs flera olika insatser under uppväxten.

Utbildning som skyddsfaktor

I Malmökommissionens slutrapport framkom det att sociala klyftor mellan grupper i befolkningen ökar och att det finns ett tydligt samband mellan hälsa och utbildning. Forskning visar att utbildning har en stark koppling till både individens hälsa och ekonomiska situation, och fungerar som en skyddsfaktor för barn och unga, även senare i livet.

Personer med högre utbildning tenderar att ha bättre hälsobeteenden, såsom att röka mindre, motionera mer och äta hälsosammare. Utbildning har också en positiv effekt på den psykiska hälsan. Personer med högre utbildning är mindre benägna att drabbas av psykiska problem som depression och ångest, delvis för att de ofta har bättre socioekonomiska förutsättningar och ett stabilare socialt nätverk.

Kommunfullmäktigemål

Malmö stad har en styrmodell med ett långtgående decentraliserat ansvar. Utöver reglementen och ägardirektiv styr kommunfullmäktige genom bland annat kommunfullmäktigemål, särskilda uppdrag och ekonomiska ramar. Kommunfullmäktiges mål anger utvecklingsområden för hela staden där nämnder och styrelser behöver kraftsamla för att åstadkomma en tydlig förflyttning.

En stadsövergripande kraftsamling som fokuserar på att öka andelen unga som arbetar eller studerar efter grundskolan kan på många sätt bidra till att uppnå flera av Malmö stads kommunfullmäktigemål.

Målet om goda uppväxtvillkor för barn och unga, vars delmål är att en större andel elever ska fullfölja gymnasieutbildning och en större andel ungdomar ska studera eller arbeta påverkar och påverkas direkt av kraftsamlingen. Målets första delmål syftar till att ge barn och unga goda uppväxtvillkor, vilket i mycket hög grad påverkar de övriga delmålen.

En förutsättning för att lyckas med samtliga kommunfullmäktigemål är goda skolresultat i grundskolan. Forskning visar att skolmisslyckande kopplar till sämre psykisk och fysisk hälsa, svårighet att få arbete, ökad segregation, sämre social sammanhållning, ökad brottslighet och sämre ekonomisk hushållning för kommun och stat.

Kraftsamlade insatser som syftar till att öka andelen unga som arbetar eller studerar efter årskurs 9 bidrar även till de övriga kommunfullmäktigemålen och kan öka stadens tillväxt och attraktivitet

genom att förbättra arbetskraftens kompetens och skapa bättre förutsättningar för självförsörjning. Det bidrar till en mer jämlik stad genom att minska segregation, öka delaktighet och förebygga brott. Slutligen, genom att förbättra samarbetet mellan olika förvaltningar, skapas en mer inkluderande och effektiv organisation som ger en god och likvärdig service till alla Malmöbor.

Behov av bred samordning av insatser

För att öka sannolikheten att unga studerar eller arbetar efter grundskolan krävs samordnade insatser på olika nivåer av samhället. Förutom grundskolan, som spelar en central roll i elevernas sannolikhet att studera vidare eller arbeta efter årskurs 9, har flera förvaltningar möjlighet att påverka utfallet utifrån sitt grunduppdrag, både direkt och indirekt.

Till exempel lägger förskolan en grund för tidig utveckling genom att erbjuda en stimulerande miljö där barn får lära sig grundläggande färdigheter, såsom språk, problemlösning och samarbete. Förskolan stärker barnens lärandeförmåga och självförtroende, vilket hjälper dem att klara grundskolan och vidare studier.

Genom exempelvis förskolans arbete med Trygga barnet upptäcks barn som befinner sig i början av en ogynnsam utveckling med risk för framtida normbrytande beteende och utanförskap. Genom gemensam styrning, gemensam struktur och tydlig samordning kan förskola, skola, socialtjänst och hälso- och sjukvård identifiera behov och ge barn och deras föräldrar samordnad hjälp och stöd i ett tidigt skede. Fritidsverksamheter utanför skolan ger unga möjlighet att utveckla intressen och talanger inom både sport och kultur som kan bidra till deras personliga utveckling och självkänsla. Dessa aktiviteter kan också skapa sociala nätverk och mentorskap som stärker unga människors känsla av tillhörighet och motivation.

Genom att ge tidigt stöd till familjer och unga kan socialtjänsten förebygga skolmisslyckanden och andra problem som kan hindra unga från att fullfölja studier eller komma in på arbetsmarknaden. Stöd från socialtjänsten kan också innebära hjälp att hantera psykisk ohälsa eller andra sociala problem.

Kommande insatser inom kraftsamlingen ska syfta till att skapa gynnsamma uppväxtvillkor som ökar sannolikheten för att studera eller arbeta vid 16 års ålder. Detta kan bland annat inkludera att stärka familjers

socioekonomiska situation, utveckla trygga och stimulerande boendemiljöer, ökat stöd i skolan samt att främja en meningsfull fritid.

En inkluderande och tillgänglig stadsplanering spelar en avgörande roll genom att skapa trygga och stimulerande miljöer för unga. Genom att bygga sammanhängande samhällen där unga kan känna sig trygga och engagerade, ökar möjligheterna för att de fullföljer sin utbildning och deltar aktivt i samhället. Samhällsplaneringen kan stödja den sociala integrationen genom att skapa bostadsområden som är inkluderande och ger människor möjlighet att bo och röra sig i olika delar av staden, utan att skapa socioekonomiska klyftor.

En viktig aspekt är även att öka möjligheten för fri rörlighet inom staden, vilket inte endast innebär tillgång till effektiva och tillgängliga transportsystem som gör det lätt för människor att förflytta sig mellan olika platser, utan även flexibilitet på arbetsmarknaden, möjlighet att bosätta sig i andra områden i staden som passar ens behov. Fri rörlighet underlättar för människor att integrera sig och hitta sin plats i samhället.

Samhällsplaneringen behöver beakta alla dessa dimensioner för att säkerställa att fri rörlighet inte bara är en rättighet utan också en praktisk och hållbar möjlighet för alla invånare. Genom att arbeta med dessa bakomliggande faktorer skapas bättre förutsättningar för ungas utveckling och framtida etablering i samhället.

Genom samordnade insatser från bland annat förskola, fritidsverksamheter, stadsplanering och socialtjänst skapas en helhetsmiljö där unga får stöd i sin utveckling, vilket gör dem mer benägna att fortsätta studera eller söka arbete efter grundskolan.

Pågående arbete i flera förvaltningar

Det pågår flera initiativ inom den kommunala organisationen och i olika geografiska områden som kopplar an till en lyckad skolgång. För att få en större utväxling av pågående arbete, skapa synergieffekter mellan förvaltningar, bolag och andra aktörer och möjliggöra identifieringen av nya eller intensifierade satsningar bör arbetet samlas under ett gemensamt nav – kraftsamlande insatser.

Målet är att samla dessa tvärsektoriella funktioner som arbetar med målgruppen för en ökad samordning mellan uppdragen samt en gemensam struktur, strategi och målsättning. Detta kommer på sikt att effektivisera arbetet och de önskade förflyttningarna.

Statistik över unga som varken arbetar eller studerar i Malmö

Baserat på statistik från 2023 har Malmö en högre andel av unga som varken arbetar eller studerar (UVAS) jämfört med riksgenomsnittet. I Malmö uppgår andelen unga som varken arbetar eller studerar till cirka 9,5 procent av befolkningen i åldern 16–29 år, medan riksgenomsnittet ligger på omkring 6,8 procent.

Detta innebär att Malmö har ungefär 40 procent högre andel av unga som varken arbetar eller studerar än genomsnittet i Sverige. I absoluta tal motsvarar detta cirka 5 000 unga Malmöbor i åldrarna 16–29 år som varken arbetar eller studerar. Den högre andelen UVAS i Malmö kan delvis förklaras av stadens demografiska och socioekonomiska struktur, med en relativt ung befolkning och en högre andel personer med utmaningar att etablera sig på arbetsmarknaden.

Det är dock viktigt att notera att statistiken kring denna andel av unga kan variera beroende på mätmetod och tidsperiod. Dessutom kan samma individer röra sig in och ut ur aktuell grupp under ett år, vilket gör att den faktiska målgruppen kan vara både större och mindre än vad just punktmätningen visar.

Definitionen för unga som varken arbetar eller studerar är enligt Myndigheten för ungdoms- och civilsamhällesfrågor:

Unga mellan 16 och 29 år som är folkbokförda i Sverige och under ett helt kalenderår:

- Inte haft arbetsinkomster över ett basbelopp (48 300 kr 2022).
- Inte haft studiemedel, varit utbildningsregistrerad eller studerat vid SFI mer än 60 timmar.

De individer som finns med i statistikgruppen unga som varken arbetar eller studerar är heterogen. Orsakerna till att som ung hamna i en situation utan självförsörjning varierar. Det kan handla om avbruten skolgång, psykisk ohälsa, social problematik eller svårigheter att etablera sig på arbetsmarknaden. Unga som deltar i arbetsmarknadspolitiska program eller har andra sysselsättningsfrämjande insatser ingår inte i UVAS.

Geografi

Stadskontoret har utifrån remissvaren tagit fram ett kompletterande index till det som presenterades i ärendet STK-2024-137. Det nya indexet är inspirerat av det uppdrag regeringen gav SCB och Boverket (2023). Genom analysen ska myndigheterna identifiera geografiska områden där utanförskapet bedöms vara särskilt stort, och som har särskilda behov när det gäller insatser från det offentliga. Detta säkerställer också att Malmö stads data blir jämförbar med nationell statistik, vilket möjliggör värdefulla analyser av stadens utveckling i ett bredare sammanhang. Dessutom innebär användandet av ett etablerat index att man kan dra nytta av redan utvecklade mätmetoder och indikatorer, vilket ökar tillförlitligheten i mätningarna och förenklar det långsiktiga arbetet med att följa utvecklingen över tid.

Stadskontoret har valt att redovisa indexet på delområdesnivå för att på ett bättre sätt identifiera relevanta områden där kraftsamlande insatserna bör ske. Stadskontoret har även valt att inkludera ett barnperspektiv i valet av indikatorer för att tydligare få fram statistik som rör barn och unga.

Index

Indexet består av fyra variabler:

- behörighet till yrkesprogram
- trångboddhet
- ekonomiskt bistånd och
- låg inkomststandard.

Inte behörig till yrkesprogram:

Andel av de som gått ut nionde klass som inte var behöriga till ett nationellt yrkesprogram. Delområden med få individer sätts till medelvärdet för GeSO:t som delområdet ligger i.

Data från regiondatabasen, SCB 2022.

Trångboddhet

Andel 0–18-åringar som är trångbodda enligt Boverkets definition. Enligt Boverket är ett hushåll trångbott om barn över 12 eller vuxna som inte är ett par behöver dela sovrum. Som sovrum räknas alla rum utöver vardagsrum och kök. Alla hushåll med mer än en person som bor i en etta räknas som trångbodd. För småhus och andra bostäder där antal rum saknas i

statistiken används i stället gränsen 20 kvm per person. Statistiken är skapad från mikrodata från SCB av Stadskontoret. För delområden där färre än 1 procent är trångbodda redovisas detta som 0 procent för att inte röja enskilda hushåll. Delområden i övrigt med få individer sätts till medelvärde för GeSO:t som delområdet ligger i.

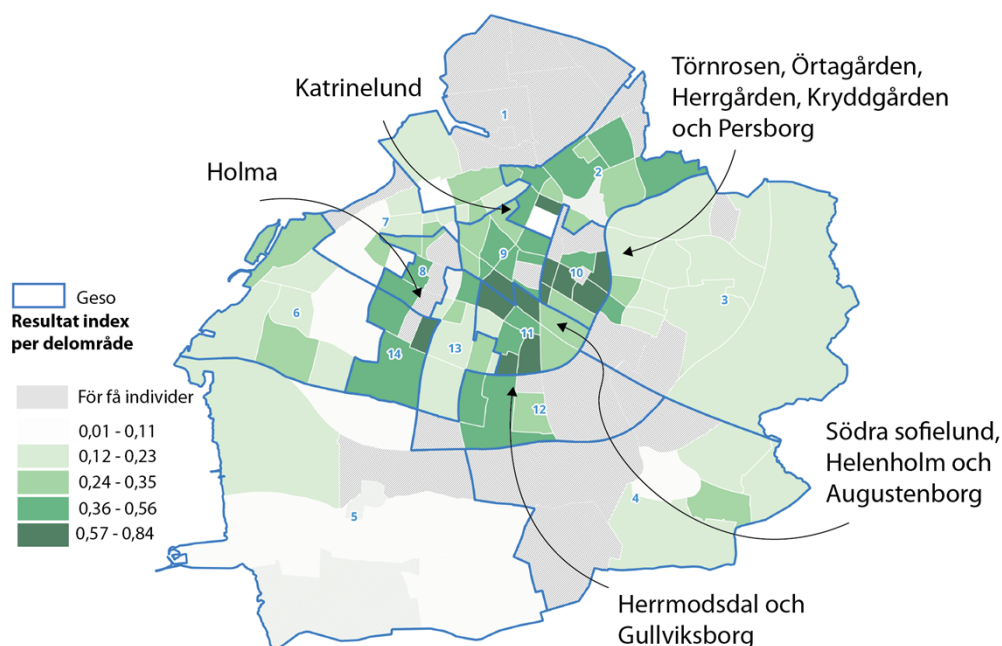
Data från SCB, 2023

Ekonomiskt bistånd

Andel av befolkningen 20–64 som har fått ekonomiskt bistånd minst 10 månader under året. Statistiken kommer från regiondatabasen, SCB. För delområden där färre än 0,2 procent har fått ekonomiskt bistånd redovisas detta som 0 procent för att inte röja enskilda hushåll. Delområden i övrigt med få individer sätts till medelvärde för GeSO:t som delområdet ligger i. Data från regiondatabasen, SCB 2022.

Låg inkomststandard

Andel 0–18-åringar i delområdet som bor i hushåll med låg inkomststandard. Låg inkomststandard beskriver hur väl hushållets inkomster räcker för att betala nödvändiga omkostnader som mat, boende, barnomsorg, lokala resor och så vidare. Låg inkomststandard innebär att inkomsterna inte räcker för att betala för dessa levnadsomkostnader. För delområden där färre än 1 procent har låg inkomststandard redovisas detta som 0 procent för att inte röja enskilda hushåll. Delområden i övrigt med få individer sätts till medelvärde för GeSO:t som delområdet ligger i. Data från regiondatabasen, SCB 2022.



Figur 1 Kartan visar resultatet av stadskontorets index för att identifiera områden för kraftsamlande insatser.

Kopplingen mellan UVAS och stadsdelar med utanförskap och låg socioekonomi är tydlig. Detta skapar en geografisk koncentration där vissa områden har upp till tre gånger högre andel unga som varken arbetar eller studerar jämfört med stadens genomsnitt.

Tabell 2 Tabellen innehåller resultatet från stadskontorets index för kraftsamlande insatser.

Delområde	Inte behörighet till gymnasium	Ekonomiskt bistånd	Trångboddhet	Låg inkomststandard	Index för kraftsamlande insatser
HERRGÅRDEN	0,68	0,95	1,00	0,74	0,84
TÖRNROSEN	0,64	0,82	0,98	0,83	0,82
PERSBORG	0,81	0,79	0,77	0,71	0,77
ÖRTAGÅRDEN	0,45	1,00	0,98	0,63	0,77
AUGUSTENBORG	0,45	0,85	0,89	0,63	0,71
HOLMA	0,63	0,71	0,85	0,54	0,68
HELENEHOLM	0,82	0,33	0,92	0,60	0,67
KATRINELUND	1,00	0,28	0,82	0,56	0,67
SÖDRA SOFIELUND	0,56	0,57	0,88	0,65	0,66
GULLVIKSBORG	0,50	0,72	0,76	0,55	0,63
HERMODSDAL	0,29	0,63	0,86	0,69	0,62

Storlek på områden

Stadskontoret förordar att de kraftsamlande insatserna genomförs på delområdesnivå snarare än på nivån för Geografiska statistikområden (GeSO). Denna bedömning grundar sig i flera väsentliga faktorer som stärker möjligheterna för ett effektivt och precist arbete.

Den främsta anledningen är att Geografiska statistikområden omfattar alltför stora geografiska ytor där betydande socioekonomiska variationer kan förekomma inom området. Genom att arbeta på delområdesnivå kan insatserna bättre anpassas till de specifika förutsättningar och behov som finns i mindre geografiska enheter, vilket ökar precisionen i det strategiska arbetet.



Figur 2 Figuren visar tre kartor där Holma är inringat i uppdelningarna Geografiskt statistikområde, Delområde och NYKO 5-område.

Delområdesindelningen erbjuder även flexibilitet i analysen genom sin skalbarhet. Vid behov kan data aggregeras upp till GeSO-nivå för övergripande analyser, samtidigt som den kan brytas ned till NYKO¹-nivå för mer detaljerade studier. Denna flexibilitet i hur data kan analyseras och presenteras ger bättre förutsättningar för att anpassa insatserna efter olika behov och målgrupper.

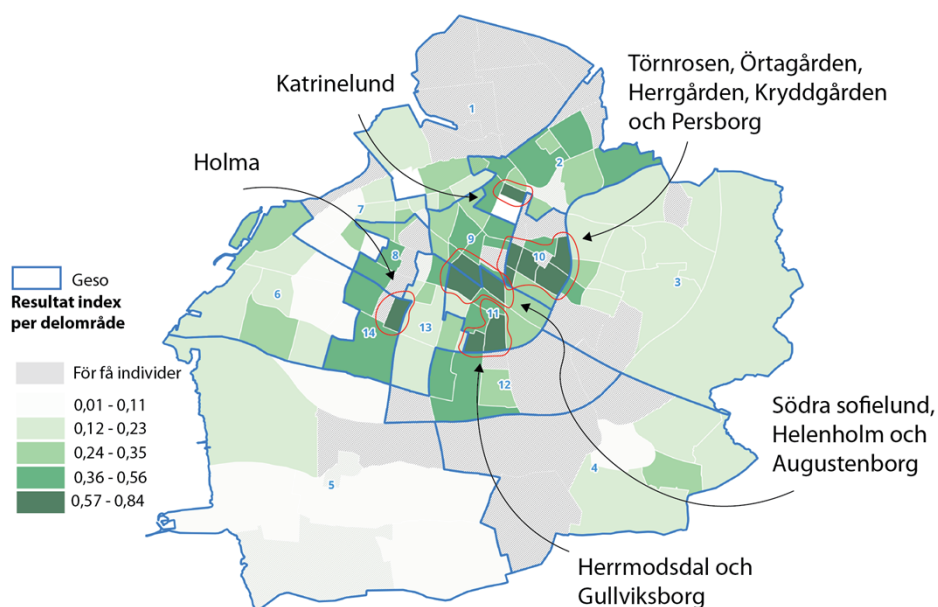
¹ Det finns olika geografiska indelningar. Nyckelkodssystemet (NYKO) är ett hjälpmedel för att redovisa statistik för delområden inom en kommun. Det är kommunen själv som bestämmer delområdesindelningen. Att nyckelkoda innebär att kommunen delas in i ett valfritt antal mindre områden. Nyckelkodssystemet är hierarkiskt uppbyggt, vilket innebär att de minsta områdena, som bildas av en eller flera fastigheter, förs samman till allt större områden.

Förslag på områden

Enligt beslutspunkt 7 i kommunfullmäktiges beslut den 26 september 2024 §189 (STK-2023-137) ger kommunfullmäktige kommunstyrelsen i uppdrag att ta fram förslag på geografiska områden för kraftsamlande insatser.

Baserat på resultaten från indexet har stadskontoret identifierat specifika geografiska områden på delområdesnivå där behoven är stora och kraftsamlande vore lämpliga att genomföras. Flera av dessa ligger i nära anslutning till varandra och har därför klustrats. Stadskontoret föreslår att valet av de slutgiltiga delområdena görs i samråd med berörda förvaltningar och bolag. Stadskontoret har identifierat följande fem geografiska områden i det inledande arbetet (utan inbördes ordning):

- Augustenborg, Heleneholm och Södra Sofielund
- Gullviksborg och Herrmodsdal
- Herrgården, Kryddgården, Persborg, Törnrosen och Örtagården
- Holma
- Katrinelund



Figur 3 Kartan visar resultatet av indexet på delområdesnivå där de områdena med högst utslag är inringade.

För att säkerställa en effektiv start på arbetet behöver förvaltningsövergripande behovsanalyser att genomföras i de områden som har grupperats tillsammans, vilket illustreras i ovanstående karta. Detta angreppssätt möjliggör en systematisk kartläggning av behoven i närliggande områden som delar liknande utmaningar och förutsättningar.

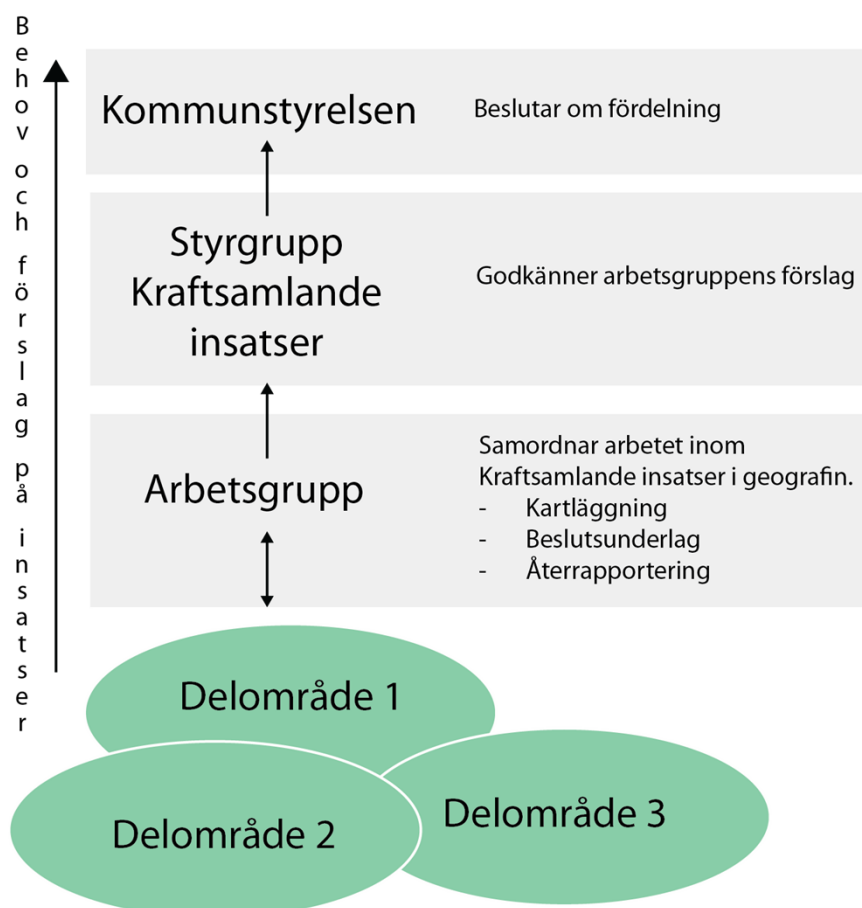
Efter den initiala kartläggningen kan mer specifika delområden, än de som har klustrats i detta PM, med särskilda behov identifieras av förvaltningarna för riktade insatser. Detta arbetssätt säkerställer att både valet av insatser och urvalet av områden är förankrade i de lokala behoven i området, den verksamhetsnära kunskapen och erfarenheten som finns hos berörda medarbetare, samt en relevant koppling till nämndernas kärnuppdrag.

Organisering

Det är av vikt att organiseringen och arbetssättet för kraftsamlande insatser är dynamisk och flexibel i sin karaktär för att möta såväl befintliga som nya behov. Det sammanlagda kunskapsunderlaget är stort och utmaningen för samarbetet är inte nödvändigtvis behov av mer data, utan möjlighet att dela verksamhetsdata, erfarenheter, pågående arbete och skapa en gemensam bild av behoven och möjliga insatser.

Styrmodell

En förvaltningsöverskridande styrgrupp samt arbetsgrupp med representanter från de förvaltningarna med särskilt ansvar föreslås inrättas. Stadskontoret är sammankallande, samordnar och innehar en kanslifunktion för kraftsamlande insatser i stort. Nedan följer en skiss på föreslagen styrmodell.



Figur 4 Organisationsschema för kraftsamlande insatser

De utpekade förvaltningarna med ansvar för och kännedom om de olika delområdena ansvarar för kartläggning av pågående arbete samt behov och tar fram förslag på initiativ som bidrar till att uppnå det övergripande målet med kraftsamlande insatser.

Arbetsgruppen bearbetar dessa förslag och lägger fram beslutsunderlag till styrgruppen. Stadskontoret är sammankallande samt ansvarar för underlag och återrapportering.

Styrgruppen föreslås bestå av representanter från samtliga förvaltningar som medverkar i kraftsamlande insatser. Syftet med representanter på förvaltningsnivå är att skapa en flexibel process för behandling av förslag och fördelning av medel inom ramen för respektive budgetår som samtidigt sker i nära samarbete med berörda förvaltningar. Representanterna bör därför ha ett uttalat beslutsmandat å sin nämnd och dess förvaltnings vägnar. Styrgruppen behöver godkänna arbetsgruppens förslag för att det ska gå vidare till kommunstyrelsen, som i sin tur beslutar om fördelning av ekonomiska medel.

Ansvar och roller

Eftersom de kraftsamlande insatserna är avgränsade både tematiskt och tidsmässigt föreslår stadskontoret att de förvaltningar/bolag som är huvudansvariga för respektive insats själva ansvarar för planering och utförande av insats. Utvärdering av insats görs tillsammans med stadskontoret baserat på parametrar som gemensamt beslutats vid uppstart av insatsen.

Stadskontorets samordnande roll

Stadskontoret har det övergripande ansvaret för att leda och samordna styrgruppen och arbetsgruppen. Detta innebär att säkerställa tydlig kommunikation med och mellan förvaltningarna, sammankalla till möten, följa upp gemensamma insatser och sammanställa tjänsteskrivelser till kommunstyrelsen. Stadskontoret ansvarar även för att ta fram strukturer som underlättar för samverkan.

Stadskontorets roll är, liksom i processen för lokal utveckling, att stärka helhetsperspektivet i det samlade arbetet med kraftsamlande insatser. Stadskontoret fungerar också som ett bollplank och en stödfunktion i planeringsarbetet. Stadskontoret ansvarar även för uppföljning - och utvärderingsarbetet. Utvärderingen sker i samråd med berörda förvaltningar och bolag då de effekter som förväntas mätas med stor sannolikhet ligger

nära verksamhetsdata – till exempel andel inskrivna i förskola, andel godkända betyg i en viss årskurs, förbättrade skolvägar med mera. Stadskontoret ansvarar för sammanställning av detta inför återrapportering av ärendet.

Förvaltningarnas/bolagens roll

Varje förvaltning/bolag som föreslås få ett särskilt ansvar i kraftsamlande insatser bidrar med sin specifika kompetens och sina resurser utifrån sitt kärnuppdrag. Förvaltningarna utser varsin representant till en styrgrupp med mandat att fatta beslut inom sina respektive områden, samt en representant till arbetsgruppen. Det är viktigt att representanterna har god kännedom om sin förvaltnings/bolags uppdrag, utvecklingsbehov, resurser och eventuella begränsningar.

Styrgruppen föreslås vara en nyskapad, separat grupp som endast beslutar om förslag från samverkansgruppen, men kan även vara en del av nuvarande förvaltningsövergripande styrgrupper, om en lämplig sådan identifieras.

Arbetsprocess

När det praktiska arbetet med lokal utveckling är i gång är det viktigt att processen för kraftsamlande insatser taktar med det arbetet. Både behovsanalyser och insatser behöver återkopplas till de arbetsgrupperna för de geografiska statistikområdena i lokal utveckling.

Behovsanalys och kartläggning

Processen inleds med att arbetsgruppen genomför en gemensam behovsanalys av det geografiska området. Varje förvaltning/bolag med utpekat särskilt ansvar bidrar med sin expertis och existerande data för att identifiera utmaningar och möjligheter. Detta skapar en gemensam förståelse för områdets behov och vilka insatser som kan ge störst effekt.

Prioritering och målformulering

Baserat på behovsanalysen kommer arbetsgruppen med förslag på gemensamma mål och styrgruppen prioriterar vilka insatser som är mest angelägna. Här är det viktigt att tydliggöra kopplingen mellan insatserna och målformuleringen för kraftsamlande insatser.

En avstämning av behov görs årligen inom arbetsgruppen för att säkerställa att arbetet går åt rätt håll och fortfarande är relevant.

Kostnadsberäkning och resursplanering

Varje förvaltning/bolag med utpekat särskilt ansvar beräknar kostnader för de insatser som faller inom deras ansvarsområde. En gemensam resursplan upprättas där det framgår vilka resurser varje förvaltning/bolag kan bidra med.

Arbetsgruppen enas om en finansieringsmodell som tydliggör hur kostnaderna ska fördelas mellan förvaltningarna/bolagen. Detta kan baseras på faktorer som:

- förvaltningarnas/bolagens budgetramar
- insatsernas relevans för respektive förvaltnings/bolagsuppdrag
- förväntad nytta för respektive förvaltning/bolag

Beslutsprocess och dokumentation

Ett dokument upprättas av stadskontoret tillsammans med arbetsgruppen som beskriver de överenskomna insatserna, finansieringsmodellen och respektive förvaltnings/bolags åtaganden. Beslut om godkännande av upplägget fattas inom styrgruppen. Stadskontoret bereder därefter formellt beslutsunderlag till kommunstyrelsen där beslutet fattas kring aktuell insats och finansiering genom årligen avsatta medel för kraftsamlande insatser.

Uppföljning

Målsättningen med kraftsamlande insatser är att genom förebyggande insatser öka ungas möjligheter till att arbeta eller studera efter grundskolan. Detta kommer att följas med utgångspunkt i en indikator för andelen unga som varken arbetar eller studerar vid 2030 och 2035. Även andra ändamålsenliga metoder kan användas för att mäta och uppskatta effekt och lärande av arbetet.

Uppstart år 2025

Under 2025, och under tiden lokal utveckling är under uppbyggnad, bör de kraftsamlade insatserna främst stärka befintliga insatser med ändamålsenlig målinriktning. Ett sätt att identifiera lämpliga insatser är att fråga de berörda förvaltningar om vilka befintliga insatser som kan och behöver förstärkas - och som antingen redan har ett samarbete med en annan förvaltning eller bolag, eller som kan gynnas av ett sådant samarbete med en annan förvaltning och bolag.

Val av insatser

Stadskontoret bedömer att valet av insatser behöver ske av de utförande förvaltningarna/bolagen tillsammans i en lokal kontext. Valet av insatser görs baserat utifrån behovsanalyser i området, utifrån förvaltningarnas/bolagens kärnuppdrag samt hur det bidrar till att uppfylla målformuleringen för kraftsamlade insatser. Vid valet av insats är det viktigt att bedöma vilka effekter de förväntas få, men även hur många som förväntas nås eller om insatserna når en särskilt utsatt målgrupp. En tydlig effektlogik där insatserna har en direkt eller indirekt påverkan på målformuleringen bör tas fram för samtliga förslag som läggs fram till arbetsgruppen. Stadskontoret anser att minst två aktörer ska planera och genomföra insatserna för att främja det tvärsektoriella samarbetet.

I samband med valet av insatser genomförs en barnrättsanalys samt en jämställdhetsanalys. Denna analys ska belysa hur de föreslagna insatserna påverkar olika grupper inom målgruppen barn och unga 0–18 år och säkerställa att insatserna bidrar till ökad jämställdhet i området.

Kriterier för finansiering av insatser

Stadskontoret föreslår följande kriterier för valet insatser och därmed finansiering av insatser kopplade till kraftsamlade insatser:

- både direkta och indirekta insatser kan inkluderas, så länge det finns en tydlig effektlogik² kopplad till det övergripande målet att fler unga ska arbeta eller studera efter grundskolan
- flera aktörer involverade
- minst en miljon kr
- fokus på förebyggande insatser

² Effektlogik är ett begrepp som beskriver hur en viss insats eller åtgärd förväntas leda till önskade resultat. Man definierar och beskriver de orsaks- och verkningskedjor som kopplar samman aktiviteter och resurser med de långsiktiga mål man vill uppnå. Effektlogik beskriver hur aktiviteter och resurser leder till önskade effekter.

Berörda aktörer

Stadskontoret bedömer att kraftsamlande insatser och den föreslagna målformuleringen kräver ett brett angreppssätt och en dynamisk organisering. Detta för att kunna ta vara på de lokala behoven i delområdena som pekats ut. Nedan är en summering av de teman som insatserna kan tänkas falla under.

Sociala nätverk och arbetsmarknadsanknytning

I områden med lägre socioekonomisk status har många unga begränsad tillgång till sociala nätverk med stark arbetsmarknadsanknytning. Detta leder till färre arbetande förebilder och försvårar möjligheterna att få information om jobbtillfällen och praktikplatser genom informella kanaler, vilket är en viktig väg in på arbetsmarknaden.

Strukturella barriärer

Unga i områden med lägre socioekonomisk status möter ofta fler strukturella hinder för etablering på arbetsmarknaden, såsom diskriminering vid rekrytering och bristande tillgång till kollektivtrafik för att nå arbetsplatser i andra delar av staden.

För att bryta denna koppling krävs områdesbaserade insatser som kombinerar olika perspektiv och verktyg. Detta inkluderar såväl riktade utbildningsinsatser och arbetsmarknadsåtgärder som bredare satsningar på områdesutveckling och social mobilitet. Viktigt i sammanhanget är att åtgärderna måste ta sin utgångspunkt i att stärka individens möjligheter. Lokala satsningar ska inte förstärka de geografiska faktorer som kan påverka individens liv negativt. En individ uppvuxen i ett område behöver inte alltid bo kvar i samma område.

Fysiska barriärer och tillgänglighet

Stora trafikleder, industriområden eller bristfällig kollektivtrafik kan skapa fysiska och mentala barriärer som begränsar ungas rörlighet i staden. Detta kan försvåra tillgången till utbildning, arbetsplatser och viktiga samhällsfunktioner. När unga upplever att vissa delar av staden är otillgängliga eller främmande kan det påverka deras framtidsutsikter och självbild negativt.

Mötesplatser och fritidsaktiviteter

Tillgången till kvalitativa mötesplatser och fritidsaktiviteter spelar en avgörande roll för ungas utveckling. Välplanerade offentliga rum, idrottsanläggningar och kulturella mötesplatser skapar förutsättningar för social interaktion, personlig utveckling och meningsfull fritid. Bristen på

sådana platser kan bidra till passivitet och social isolering, vilket ökar risken för att hamna utanför varken i arbete eller studier.

Barns rörelsefrihet och självständighet

Stadsplaneringen påverkar barns möjlighet att röra sig självständigt i sitt närområde, vilket är viktigt för att utveckla självständighet och platskännedom. Säkra gång- och cykelvägar, väl upplysta områden och överblickbara stadsrum skapar trygghet och främjar barns möjlighet att utforska sin omgivning. Detta grundläggs tidigt och påverkar senare ungdomars förmåga att ta del av stadens möjligheter.

Samhällsservice och arbetsplatser

En blandad stadsbebyggelse med närhet till samhällsservice, utbildning och arbetsplatser skapar bättre förutsättningar för unga att etablera sig i arbetslivet. När viktiga samhällsfunktioner finns i närområdet ökar tillgängligheten och sannolikheten att unga tar del av dem. Men möjligheten att upptäcka andra delar av staden och ta del av hela stadens utbud är också en viktig insats.

Vilka nämnder får ett särskilt ansvar?

De nämnder som får ett särskilt ansvar är:

- Arbetsmarknads- och socialnämnden
- Tekniska nämnden
- Fritidsnämnden
- Förskolenämnden
- Grundskolenämnden
- Kulturnämnden
- Kommunstyrelsen (samordnande)

Förutom att identifiera vilka förvaltningar/bolag som ska ha en primär roll i arbetet med kraftsamlande insatser är det även av vikt att tidigt i processen identifiera vilka aktörer som behöver ingå som resurs och i form av kunskap och metodstöd. Som tidigare konstaterat kan nya behov och utmaningar uppstå vilket innebär att de primära aktörerna kan behöva bytas ut.

De förvaltningar som stadskontoret bedömer bör ingå i styrgruppen och arbetsgruppen är:

- Arbetsmarknads- och socialförvaltningen
- Fastighets- och gatukontoret
- Fritidsförvaltningen
- Förskoleförvaltningen
- Grundskoleförvaltningen
- Kulturförvaltningen
- Stadskontoret

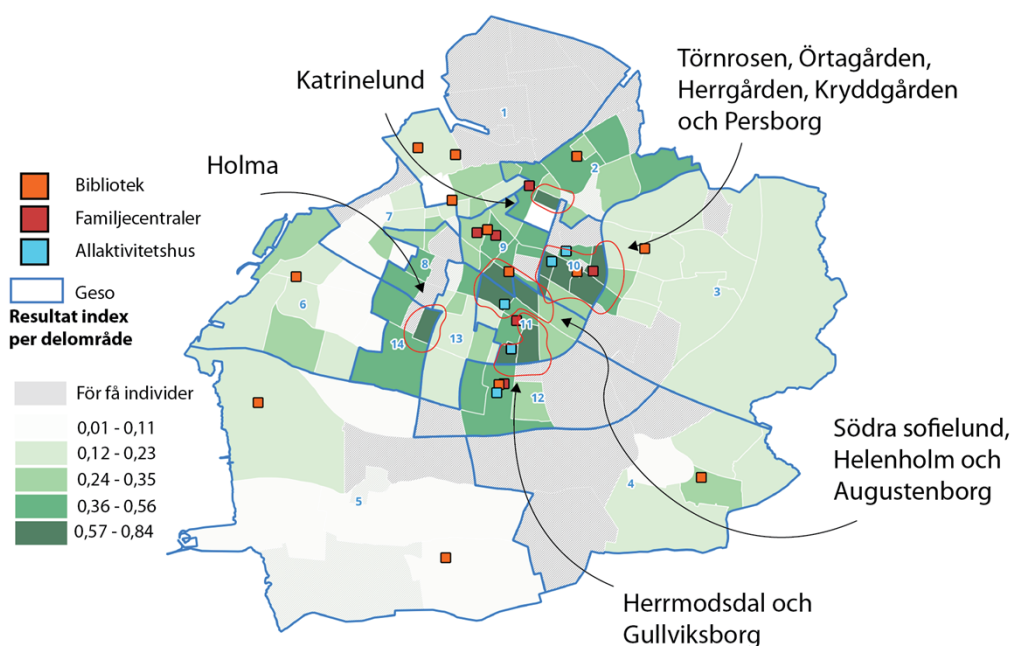
Stadskontoret bedömer att fler förvaltningar/bolag kan knytas till arbetet i olika skeden utifrån deras kompetens eller att olika behov identifieras eller uppstår. Det kan exempelvis beröra:

- Gymnasie- och vuxenutbildningsförvaltningen
- Malmö kommunala bostadsbolag
- Stadsbyggnadskontoret

Det finns flera sätt att arbeta för att förbättra möjligheten för unga att komma i arbete eller studier och stadskontoret bedömer att dessa förvaltningar/bolag tillsammans kan arbeta för att hitta ett brett angreppssätt.

Synergier och tvärsektoriellt samarbete

Redan idag finns många kommunala verksamheter spridda över staden som skulle kunna fungera som nav i arbetet med kraftsamlande insatser, såsom stadsdelsbibliotek, allaktivitetshus, familjecentraler, fritidsgårdar med mera. Dessa mötesplatser kan fungera som en plattform för de berörda förvaltningarna att samverka i för att möta lokala behov. Men den kommunala verksamheten är endast en pusselbit. Samverkan med det lokala civilsamhället, näringslivet och andra viktiga aktörer kan skapa synergieffekter och göra all skillnad.



Figur 5 Kartan visar resultatet av indexet med inringande områden och en kartläggning av bibliotek, familjecentral och allaktivitetshus i Malmö.

Kraftsamlade satsningar kommer behöva anpassas efter de lokala förutsättningarna och aktörskonstellationer i stor utsträckning. Malmö stad ska leda arbetet och staden kan bidra till andra aktörers initiativ där dessa har goda förutsättningar att nå fram och skapa förändring. I vissa områden är det kanske mest lämpligt att kraftsamlande insatser stödjer eller kompletterar befintliga initiativ. I andra områden är det mera en fråga om att bygga nya relationer och utveckla samarbete.

Det är viktigt att alla involverade aktörer har klart definierade roller och ansvar för att arbetet ska vara effektivt och ge relevanta resultat. För att insatserna ska ha största möjliga effekt krävs att de är anpassade till ungas specifika behov och upplevda hinder, och att de bygger på samverkan mellan olika aktörer och nivåer.

För att samverkan mellan kommunala förvaltningar/bolag och externa aktörer ska vara effektiv krävs att det finns en tydlig gemensam vision, god kommunikation, ansvarsfördelning, flexibilitet och ett långsiktigt fokus på hållbarhet. När dessa kriterier uppfylls kan samordnade insatser skapas som möter komplexa samhällsutmaningar på ett mer integrerat och resurseffektivt sätt både på kort och lång sikt.

Källförteckning

Forte. (2020). *Unga vuxna som varken arbetar eller studerar – en kartläggning och kunskapsöversikt*. Hämtad från: [Unga som varken arbetar eller studerar – en kartläggning och kunskapsöversikt - Forte](#)

Statistiska centralbyrån (SCB). (2024). *Fördjupad analys om utanförskap. Slutrapport regeringsuppdrag 2024:2* Hämtad från: [Fördjupad analys om utanförskap. Slutrapport regeringsuppdrag 2024:2](#)

Institutet för arbetsmarknads- och utbildningspolitiks utvärdering (IFAU). (2021). *Unga som varken arbetar eller studerar - En beskrivning av gruppen och effekter av insatser för att möta problemet*. Hämtad från: [Unga som varken arbetar eller studerar. IFAU-rapport 2021:12](#)

Regeringen. (2024). SOU 2024:74 Fler vägar till arbetslivet. Hämtad från: [Fler vägar till arbetslivet - Regeringen.se](#)

Myndigheten för ungdoms- och civilsamhällesfrågor (MUCF). (2017). *Hinder och möjligheter - Ungas övergång till arbetslivet i tre kommuner*. Hämtad från: [Hinder och möjligheter | MUCF](#)

Myndigheten för ungdoms- och civilsamhällesfrågor (MUCF). (2021). *Nationellt samordnat stöd till unga som varken arbetar eller studerar*. Hämtad från: [Nationellt samordnat stöd till unga som varken arbetar eller studerar | MUCF](#)

Myndigheten för ungdoms- och civilsamhällesfrågor (MUCF). (2023). *Olika villkor för etablering - Lokala förutsättningar och stöd till unga som varken arbetar eller studerar*. Hämtad från: [Fokus 23 – Olika villkor för etablering | MUCF](#)

Försäkringskassan. (2017). *Unga i aktivitetsersättning (Korta analyser 2017:3)*. Hämtad från: [Publikationer - Försäkringskassan](#)

Malmöungdomars väg till arbete genom högre utbildning (Muvah). (2021). *Ungas väg till arbete via högre utbildning – En bred kartläggning och uppföljning av två elevkullar*. Hämtad från: [muvah_rapporten.pdf](#)

Malmöungdomars väg till arbete genom högre utbildning (Muvah). (2024).

*Förändrade utbildningskrav – om nya möjligheter och växande social
sårbarhet.* Hämtad från: [MUVAH förändrade utbildningskrav](#)